



# Gasværket

## Lejers guide

Hjælp til at forberede  
din fest  
eller  
dit møde på Gasværket

Revideret 01.10.2021

## Indledning

Denne guide er tænkt som en hjælp, når du har lejet Gasværket og gerne vil forberede dig inden lejemålets begyndelse.

Sammen med lejekontrakten modtager du "Lejebetingelser for Gasværket".

Sæt dig godt ind i betingelserne før dit lejemål.

I forbindelse med selve lejemålet finder du en håndbog placeret på Gasværket. Denne håndbog fokuserer på praktiske forhold i Gasværket, så som brug af opvaskemaskine, rengøring mm.

## Indhold

Indledning .....	3
Reservation .....	3
Åbent hus.....	3
Lejeperiode .....	3
Aflysning .....	3
Overtagelse .....	3
Slutrengøring .....	3
Aflevering.....	4
Andre lejere .....	4
Nøgler .....	4
Unge gæster .....	4
Musik.....	4
Grundplan .....	5
Sydfløjen.....	5
Midtfløjen .....	6
Nordfløjen.....	7
Udendørs .....	7
Borde, stole og service .....	8
Andet.....	9
Din tjekliste .....	10
Firmaer der kan levere ydelser til din fest.....	12

## Generelt

### Indledning

Når du lejer Gasværket, er du lejer i vores fælles hus. Foreningen Det Gamle Gasværk udlejer alene lokalerne til medlemmer på ikke kommercielt grundlag.

Et lejemål på Gasværket må derfor ikke sammenlignes med et kommercielt lejemål hvad angår service og faciliteter.

### Reservation

Du kan leje lokalerne ved at ringe til telefon 22 57 35 14 på mandage mellem 17.00 og 19.00 (tirsdag hvis mandag er en helligdag). Du vil her få kontakt til den person, der administrerer udlejningen og som har den aktuelle udlejningskalender. Det er ikke muligt at leje lokalet via e-mail eller anden kontakt.

Når du laver en reservation, vil der ske følgende:

- Din reservation for lokalet/lokalerne noteres i udlejningskalenderen
- Kort tid efter modtager du en kontrakt med aftalen. Samtidig hermed vil datoen være markeret som optaget under "Udlejningskalender" på [www.detgamlegasvaerk.dk](http://www.detgamlegasvaerk.dk)
- Sammen med kontrakten modtager du en faktura på depositum og en faktura på selve lejen. Betalingsdatoer fremgår af fakturaerne.  
Når foreningen har modtaget dit depositum, er lejekontrakten bindende for begge parter.
- 1-2 dage før lejemålet vil du modtage en nøgle og en tjekliste.  
Du må ikke anvende nøglen før/efter det tidspunkt, der fremgår af din kontrakt.  
I travle periode kan Gasværket være udlejet både før og efter dit lejemål.
- Når du har afleveret nøgle og udfyldt tjekliste, vil du få opgjort og returneret dit depositum.

### Åbent hus

Den første mandag i hver måned er åbent hus på Gasværket fra kl. 17.00 til 18.00. (tirsdag hvis mandag er en helligdag)

Der vil være en repræsentant til stede fra foreningen.

### Lejeperiode

Du lejer lokalerne i Gasværket på døgnbasis. Lejeperioden starter på selve lejedatoen kl. 10.00 og slutter den efterfølgende dag kl. 10.00

### Aflysning

Hvis du aflyser din kontrakt senere end 3 måneder før lejemålet, mister du det indbetalte depositum.

Vi vil gerne have besked så hurtigt som muligt af hensyn til andre lejere.

### Overtagelse

Der er ikke nogen egentlig overtagelsesforretning. Du kan anvende lokalerne i det tidspunkt, der fremgår af din lejekontrakt.

Som lejer kan du forvente at overtage lokalerne pæne og rengjorte, men skulle en enkelt detalje ikke være tilfredsstillende beder vi dig selv forsøge at afhjælpe problemet i stedet for at kontakte den person der har tilsyn med Gasværket (fremgår af vagtplan ophængt i køkkendepot).

Vi vil dog gerne have besked om problemet – skriv det på tjeklisten.

Skulle lokalerne imidlertid befinde sig i en helt uacceptabel tilstand ved overtagelsen, beder vi dig kontakte den person der har tilsyn, hvorefter der vil blive rekvireret rengøring fra et rengøringselskab.

### Slutrensning

Lejer har ansvar for at gennemføre slutrensning af lokalerne.

Planlæg god tid til slutrensningen. En professionel bruger ca. 5 timer til slutrensning

## Aflevering

Der er ikke nogen egentlig afleveringsforretning. Når du har afsluttet oprydning og rengøring som beskrevet i håndbog/tjekliste kan du forlade lokalerne.

Husk at forlade lokalerne senest på det tidspunkt som er angivet i din lejekontrakt. Efterfølgende vil den person der har tilsyn med Gasværket tjekke din aflevering.

Det er denne person, der suverænt afgør om rengøringen er tilfredsstillende. Hvis rengøringen ikke er tilfredsstillende, vil der blive gennemført slutrengøring for din regning.

Husk at aflevere nøgle og udfyldt tjekliste til den adresse, der fremgår af det følgebrev du får sammen med nøglen.

## Andre lejere

Vær opmærksom på at der kan være andre lejere på Gasværket, herunder i bygningerne nederst på grunden (Victor's). Her er ikke indlagt vand, så disse lejere må anvende toilettet i forbindelse med tekøkkenet i Nordfløjen.

## Nøgler

Den nøgle du modtager, kan kun bruges i hoveddør, Nordindgang og Vestindgang (Se grundplan)

Andre indgangsdøre skal låses og låses op indefra.

Enkelte depotrum er ikke tilgængelig for lejer

## Unge gæster

Som lejer repræsenterer du Gasværkets omdømme.

Det er derfor vigtigt at du sikrer at dine gæster optræder korrekt – også når de færdes i området i nærheden af Gasværket. Du skal derfor være speciel opmærksom, hvis dine gæster er meget unge.

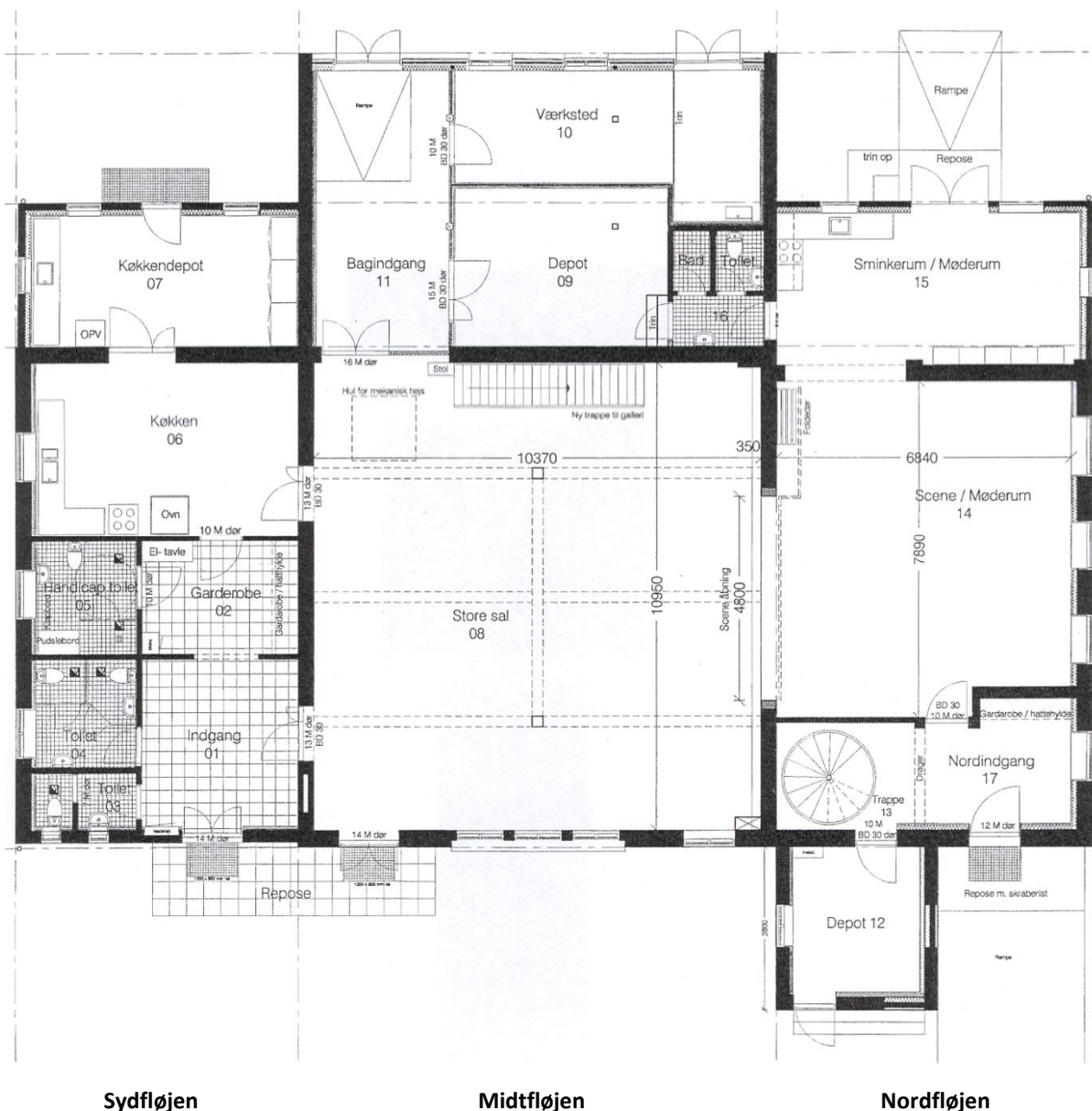
## Musik

Yderdørene skal holdes lukket, når der spilles musik i lokalerne.

## Grundplan

Bygningen er opdelt i 3 hovedafsnit – i daglig tale benævnes disse:

- Sydfløj (Længst til venstre på nedenstående grundplan)  
Her findes indgang til store sal, toiletter og køkken med tilhørende køkkendepot.
- Midtfløj  
Store sal med møbeldepot
- Nordfløj  
Scenerum – kan samtidig fungere som selvstændigt mødelokale. Endvidere rummer fløjen et mindre møderum med tekøkken, toilet og bad. Nordfløjen har selvstændig indgang.



## Sydfløjen

### Generelt

Indeholder primært servicefaciliteter. I garderoben er der ca. 100 bøjler

## Toiletter

3 toiletter samt 1 handicaptolet.

## Køkken

- Ovn  
Zanussi konvektionsovn (FCF-101E). Kan fungerer som almindelig varmluftsovn, men kan samtidig anvendes dampfunktion, der f.eks. gør det muligt at tilberede grøntsager i ovnen. Der er 10 hylder i ovnen til riste og bradepander.
- Komfur  
Zanussi elkofur. Med 3 kogeplader på 23 cm og 1 kogeplade på 15 cm.  
Hertil gryder i forskellige størrelser.
- Køleskab og fryser  
Der findes 1.600 l. køleskab, 2 flaskekøleskabe (det mindste er på hjul) og 1 lille skabsfryser
- Kaffemaskine  
Bravilor Matic med 2 bryggeanlæg. Der kan brygges ca. 240 kopper kaffe i timen  
Der findes kaffefiltre til fri afbenyttelse.

## Køkkendepot

- Opvasker  
Zanussi opvasker (Active LS6EADP). Opvaskeren doserer automatisk opvaskemiddel og blødgøringsmiddel og har en kapacitet på ca. 700 stk. service i timen. Opvaskemiddel og blødgøringsmiddel findes til fri afbenyttelse.
- Skabe til service  
Service er omtalt under punktet Borde, stole og service

## Containere til restaffald og glascontainer

Findes ved indgangen til pladsen. Containerne må ikke flyttes fra denne plads – ellers bliver containeren ikke tømt.

## Midtfløjen

Store sal er ca. 11 m \* ca. 10 m. Midt i lokalet er der placeret 2 søjler (grundplanen, hvor søjlerne er markeret som små kvadrater – bærende bjælker i loftet er vist som stiplede linjer).

I nordvæggen er der en sceneåbning på 4,8 m. Sceneåbningen kan lukkes med en lydtæt skydedør.

Der er ca. 45 cm. niveauforskel mellem store sal og scene. Der findes en lille – flytbar – trappe i store sal. På lokalets vestvæg findes en trappe til gallerisalen.

Mod vest er der bagindgang med rampe. Det er således muligt at køre f.eks. et fadølsanlæg ind denne vej.

Der er 16 borde og 60 stole i store sal. Ekstra stole findes i møbeldepot ved bagindgangen.

Hvis hele gulvarealet anvendes, kan du dække til knap 100 personer. Hvis du skal have plads til en buffet eller dansegulv kan du dække til ca. 80 personer.

Bordene kan med fordel placeres i stråleform som på nedenstående billede, men alene din fantasi sætter grænser.

Ved ren stoleopsætning kan der blive 120 til 150 siddepladser.

Loftsbelysningen kan dæmpes trinløst.

Gulvet er oliebehandlet spånplade, der fremtræder mørkt og neutralt. Væggene er vandskurede. Væggene er ufarvede med overfladebehandling. Stolper og bærende konstruktion er malet hvide. Trappen er af metal med mørke trætrin.

I loftet nærmest scenen er der ophæng til lysanlæg til scenen. Dette ophæng må anvendes til ophæng af lettere ting (Maks. 25 kg.). Hele vejen langs loftet er der opsat galleriskinner til ophæng af billeder og lignende

### Eksempel på bordopdækning til 60 personer i store sal



### Nordfløjen

Den udleverede nøgle vil passe til indgangsdøren ved nordindgang og indgangsdør til tekøkken/mødelokale mod vest.

Mødelokalet er på ca. 7 \* 8 m. Hvis du lejer lokalet særskilt, er der adgang til lokalet via nordindgangen. I sammenhæng med lokalet findes et mindre lokale, hvorfra der er adgang til toilet og bad.

I det lille lokale er der et tekøkken med et almindeligt husholdningskomfur, et lille køleskab og en kaffemaskine.

I selve mødelokalet kan der dækkes til 30 til 40 personer. I tekøkkenet findes service til ca. 50 personer. Borde og stole er fast placeret i de 2 mødelokaler.

Der er linoleum på gulvet. Væggene er hvide.

I loftet er der ophæng til lysanlæg til scenen. Dette ophæng må anvendes til ophæng af lettere ting (Maks. 25 kg.). Hele vejen langs loftet er der opsat galleriskinner til ophæng af billeder og lignende.

I nordindgangen er der garderobe med ca. 50 bøjler.

### Udendørs

Foran bygningen findes en flagstang. Flaget ligger i garderoben. Husk at tage flaget ned om aftenen

Ved hovedindgangen er der monteret 2 kroge, hvor det er muligt at fastgøre en æresport eller lignende. Selve døråbningen er 125 \* 212 cm. Krogene er monteret i en højde på 215 cm og den indbyrdes afstand mellem krogene er 188 cm.

Bag bygningen er der udendørs bænke. Bag bygningen er en del af parkeringspladsen belagt med fliser. Her er der gode muligheder for at opstille udendørs grill.

## Borde, stole og service

### Borde og stole

- I store sal  
Til store sal findes 16 borde. Bordene er 160 cm \* 80 cm. Bordene er lys krydsfiner med T-formet ben, der kan klappes sammen. Der er god plads til 6 personer ved bordet.  
Bordene findes på en vogn. Det er nemmest at transportere bordene på denne vogn (og det skåner bordene for skrammer)  
Der er 100 stolene er i lyst træ med metalstel. En del af stolene findes i stoledepotet.
- I mødelokalet  
Bordene i mødelokalet er lys krydsfiner med T-formet ben og måler 160 cm \* 80 cm. (identisk med bordene i store sal)  
Stolene er med mørkt metal og mørkt stof

### Service

- Til store sal  
Følgende service til borddækning findes i ca. 100 stk.

Middagstallerkner	Hvide (30 cm.)	
Frokosttallerkner	Hvide	
Dybe tallerkner	Hvide	
Portionsglas	Tragtformet på stilk	
Rødvinsglas	Ballon	
Hvidvinsglas	Ballon	
Portvinsglas	Ballon	
Vandglas/ølglas		
Champagneglas	Tulipan	
Cognacglas	Ballon	
Knive	Almindelige	
Knive	Steakknive	
Gafler		200 stk.
Skeer og teskeer		
Kaffekopper og kagetallerken	Hvide	

#### Anden service

Salatskåle med salatsæt	Glas	5 stk.
Små skåle	Glas – flere størrelser	25 stk.
Vinkarafler	Glas ½ og 1 l	20 stk.
Vandkander	PP plast 1 l	15 stk.
Flødekander	Hvide	15 stk.
Salt- og peberbøsser	Hvide	15 sæt
Termokander	Plast	15 stk.
Lysestager	Glas (Fyrfadslys)	36 stk.
Kartoffel- og sovseskåle	Rustfrit stål	15 stk.
Serveringsfade	Rustfrit stål	15 stk.
Brødbakker	Rustfrit stål	15 stk.
Andre fade	Hvide	10 stk.
Vaser	Glas	15 stk.
Elektrisk piskeris		
Knive	Blandet kvalitet	



- Mødelokalet  
Følgende service findes til ca. 50 personer.

Frokosttallerkner	Hvide
Vandglas/ølglas	
Vinglas	Ballon
Kaffekopper og kagetallerkner	Hvide
Knive. Gaffler, skeer og teskeer	Rustfrit stål
Termokander	Plast
Flødekander	Hvide
Salt- og peberbøsser	Hvide

## Andet

- Cd afspiller  
Der findes fast monteret cd afspiller. Højtalerne er fast monteret i store sal. Det er muligt at tilslutte MP3 afspiller o.l. til dette lydanlæg. Tilslutning via standard jackstik. Vejledning findes i håndbog.
- Elstik  
Der er 1 stk. 16 Amp CE elstik på scenen
- Mikrofonanlæg  
Lydanlæg med tilhørende mikrofonanlæg er forbeholdt de faste lejere af Gasværket. Hvis du står for et offentligt arrangement, kan du få adgang til anlægget ved at kontakte udlejningsadministrationen.
- Trådløst netværk  
Der er adgang til trådløst netværk. Net: Gasværket Kode: kulturhus
- Klaver  
I mødelokalet har en af de faste lejere, (Teaterforeningen Vester Gasværk) et klaver stående. Klaveret må benyttes af andre lejere.
- Gulvlysestager  
Ca. 5 gulvlysestager af blandet kvalitet. Plads til 3-5 slanke lys i stagerne. Lysestagerne befinder sig i møbeldepotet til fri afbenyttelse. Husk underlag, hvis du bruger stearinlys.
- Bardisk og cafeborde  
1 bardisk og 15 cafeborde findes i møbeldepotet til fri afbenyttelse.
- Lærred  
Fastmonteret i store sal
- Rullestillads  
Ca. 180 cm. Findes i møbeldepotet til fri afbenyttelse
- Stige/Trappetige  
Wienerstige/almindelig 3 m. Findes i møbeldepotet til fri afbenyttelse

## Din tjekliste

### Før reservationen

- Er lokalerne egnet til din fest?  
Benyt dig eventuelt af muligheden for komme til åbent hus. Gasværket er beliggende i et boligkvarter, hvor du skal tage hensyn til naboerne.
- Er du medlem af foreningen Det Gamle Gasværk?  
Du kan blive det på [www.detgamlegasvaerk.dk](http://www.detgamlegasvaerk.dk) Du skal være medlem før du kan reservere lokalerne
- Er du indstillet på at leje lokalerne på de betingelser, der er omtalt under generelt?
- Ønsker du at gøre brug af supplerende lejemål?  
Hverdag før/efter  
Tænk specielt på dagen efter lejemålet, hvis du f.eks. har lejet musikanlæg eller fadølsanlæg.  
Du skal være sikker på, at disse ting afhentes inden kl. 10
- Er lokalerne ledige?  
Se under Udlejningskalender på [www.detgamlegasvaerk.dk](http://www.detgamlegasvaerk.dk)

### Reservation

- Udlejning mm. koordineres via telefon 22 57 35 14 på mandage mellem kl. 17.00 og 19.00 (Tirsdag når mandag er en helligdag)

### Depositum

- Sammen med lejekontrakten modtager du en faktura på depositum. Forfaldsdato fremgår af fakturaen.

### Før lejemålet

- Sammen med lejekontrakten modtager du en faktura på lejen. Forfaldsdato fremgår af fakturaen.
- Sammen med lejekontrakten modtager du "Lejebetingelser for Gasværket".  
Sæt dig godt ind i betingelserne før dit lejemål.
- Leje af supplerende inventar og service.  
Har du behov for at leje supplerende inventar og service. Husk at lejet inventar mm skal være afhentet når din lejeperiode udløber kl. 10 om formiddagen.
- Information til dine gæster.  
Der må ikke parkeres på tilkørselsvejen, hverken på vejen, græsarealet, eller på boligkvarterets parkeringsplads. Der er plads til ca. 50 biler på Gasværkets areal (primært bag bygningen). Yderligere parkeringspladser findes ved institutionen Byleddet 22 A og 22 B ca. 250 m. fra Gasværket.  
Husk at informere dine gæster om hvilken indgang de skal benytte.  
Hovedindgang til store sal eller Nordindgang til mødelokalet
- Kørevejledning  
Gasværket ligger Byleddet 2 C i Brabrand



## 1-2 dage før lejemålet

- Du modtager nøgle og tjekliste  
Det vil fremgå af følgebrevet hvor du skal aflevere nøgle og udfyldt tjekliste

## Selve lejemålet

### Medbring selv

- Håndklæder til toiletter  
Hvis du ønsker at anvende papirhåndklæder, er der opsat holdere til papirhåndklæder (26 \* 10,5 cm)
- Håndsæbe
- Toilettepapir
- Viskestykker
- Opvaskemiddel til supplerende opvask i hånden
- Karklude
- Køkkenrulle
- Store affaldsposer
- Husholdningsfilm/alufolie til overdækning af madvarer
- Plastposer til overskydende mad
- Køkkenknive
- Store skærebrætter til tranchering
- Duge og servietter

## Selve lejemålet

### På Gasværket findes

- Håndbog  
Indeholder nødvendig information til lejere af Gasværket.  
Håndbogen ligger i hovedindgangen og tekøkkenet
- Vagtplan.  
Findes i køkkendepot i sydfløjen. Her findes telefonnumre, der kan anvendes i nødsituationer.
- Kaffefiltre til kaffemaskiner
- Støvsuger med supplerende støvsugerposer
- Rengøringsmidler til gulve og toiletter
- Rengøringsvogn med gulvmopper mm
- Sæbe mm til opvasker

## Efter lejemålet

### Oprydning og rengøring

- I Håndbogen kan du se hvor stole og borde skal stå når du afleverer lokalerne  
Samme sted kan du læse hvordan lokalerne skal rengøres.

### Aflevering af nøgle og udfyldt tjekliste

- Husk at aflevere nøglen så hurtigt som muligt (skal bruges til næste lejemål)
- Husk at aflevere udfyldt tjekliste

Depositum returneres først når både nøgle og udfyldt tjekliste er afleveret.

### Depositum retur

- Dit indbetalte depositum bliver opgjort, når at du har afleveret nøgle og udfyldt tjekliste.

## Firmaer der kan levere ydelser til din fest

Vi henviser til en række firmaer mm, hvor du f.eks. kan leje duge eller skaffe hjælp til slutrengøring. Foreningen Det Gamle Gasværk har ingen aftaler eller lignende med disse firmaer. Vi har udelukkende vores informationer fra lejere, der har anvendt disse firmaer. Hvis du har haft en positiv oplevelse med et firma, så send kort beskrivelse til [dgg@detgamlegasvaerk.dk](mailto:dgg@detgamlegasvaerk.dk)

Duge, service mm	Jysk Festudlejning	86 95 16 65 <a href="https://jysk-festudlejning.dk/">https://jysk-festudlejning.dk/</a>
Servietter og duge	Paper Deluxe	30 70 24 12 <a href="https://paperdeluxe.dk/">https://paperdeluxe.dk/</a>
Indkøb fødevarer	Inco Aarhus	Anvend rabatbrev <a href="https://inco.dk/">https://inco.dk/</a>
Mad til selskaber	Tidens Køkken	40 13 99 39 <a href="https://www.tidenskoekken.dk/">https://www.tidenskoekken.dk/</a>
Mad til selskaber	Slagter Stjernholdm	86 25 35 39 <a href="https://slagterstjernholm.dk/">https://slagterstjernholm.dk/</a>
Mad til selskaber	Christine's Køkken	22 57 32 38 <a href="https://www.xn--christineskoken-gub.dk/">https://www.xn--christineskoken-gub.dk/</a>
Rengøring	CleanUP	22 99 65 59 <a href="mailto:cleanupharlev@gmail.com">cleanupharlev@gmail.com</a>
Pianist	Kurt Frimodt Rasmussen	40 42 46 66 <a href="http://kurtfrimodt.wws.dk/">http://kurtfrimodt.wws.dk/</a>

## Har du mad til overs?

Hvis du efter festen har mad til overs, vil vi anbefale at du tænker på beboerne på Tre Ege, Kirkens Korshær. Tre Ege driver Forsorg og Natherberg, hvor noget lækkert mad altid vil gøre lykke. Maden skal have været opbevaret korrekt.

Afl levering af mad skal aftales med Tre Ege, Kirkens Korshær, Årslev Møllevej 15, 8220 Brabrand. Tlf. 8713 2000 (døgnbemandet)

Brug engangsservice til afl leveringen